



## Resolução nº 18/2021 – IRATI – Pró-Reitoria Acadêmica

*“Aprova Plano de Ação da Coordenação do Curso de Biomedicina do Centro Universitário Campo Real – Campus Irati”.*

O Centro Universitário Campo Real, mantido pela UB Campo Real Educacional S/A, por intermédio da Pró-Reitoria Acadêmica, no uso de suas atribuições legais e regimentais,

### **RESOLVE:**

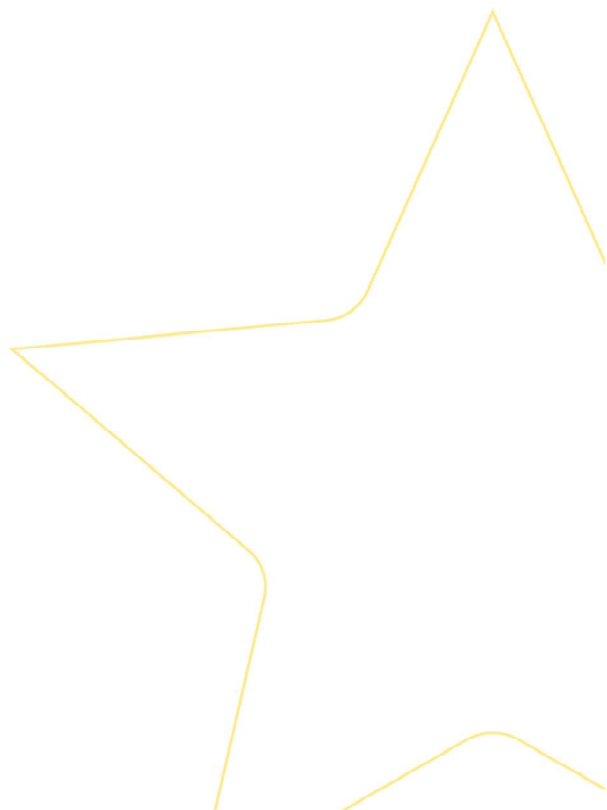
Art. 1º Aprovar Plano de Ação da Coordenação do Curso de Biomedicina do Centro Universitário Campo Real, Campus Irati.

Art. 2º Ficam revogadas as disposições em contrário.

Irati, 16 de dezembro de 2021.



**Profª Patricia M. Melhem Rosas**  
Pró-Reitora Acadêmica



**PLANO DE AÇÃO  
CURSO DE BIOMEDICINA  
ANO LETIVO 2022**



**Coordenação do Curso de Biomedicina**  
Profa. Ma. Dra. Gheniffer Fornari

**JANEIRO  
2022**

## SUMÁRIO

APRESENTAÇÃO .....	3
PLANO DE AÇÃO CURSO DE BUIOMEDICINA- 2020.....	10
1.1 Gestão Política .....	11
1.2 Gestão Gerencial .....	11
1.3 Gestão Acadêmica .....	15
1.4 – Gestão Institucional .....	17

## APRESENTAÇÃO

Com o objetivo de nortear as ações da Coordenação do Curso ao longo do ano, é elaborado, no início de cada ano letivo, após reunião com as Pró Reitorias, o Colegiado do Curso e o NDE, um Plano de Ação com medidas globais, aqui apresentado na forma de uma tabela, com metas, objetivos e atividades direcionadas às seguintes subáreas de atuação da Coordenação:

1.1 Gestão Política

1.2 Gestão Gerencial

1.3 Gestão Acadêmica

1.4. Gestão Institucional

O campo da Gestão Política abrange as ações que visam ampliar o número de matriculados e manter os veteranos do curso, prezando pela manutenção dos acadêmicos no ensino superior. As ações estão relacionadas com a participação do Curso, através dos alunos, dos docentes e do Coordenador, nas atividades de captação de novos acadêmicos, divulgação e marketing.

Considerando que o Curso de Biomedicina é um curso relativamente novo o foco deste ano será divulgar no que o biomédico atua e suas áreas de abrangência. Por isso, o foco será em alunos que estão cursando o terceiro ano do ensino médio e também a população em geral, com a distribuindo material gráfico do curso, que deverá ser elaborado pelo Setor de Marketing da IES sob Supervisão da Coordenação do Curso, ampliando o conhecimento deste público em relação a IES e a existência do Curso de Biomedicina, suas dinâmicas, metodologias e áreas de atuação do profissional.

Outra medida para ampliação do Marketing do Curso é a ativação da página do Facebook do Curso de Biomedicina, que deverá trazer semanalmente informações sobre o que o curso vem realizando, divulgando de forma aberta e para o grande público, dentro e fora do Centro Universitário Campo Real, as atividades organizadas pela Coordenação e pelos docentes no âmbito das disciplinas oferecidas.

O campo da Gestão Gerencial trata das relações com os docentes e o gerenciamento de faltas, substituições e organização das questões burocráticas que

envolvem a documentação do curso, como atas, matriz curricular, planos de ensino, planos de aula, matrizes de provas, envio de notas e a preocupação com a atualização constante de toda essas informações no Sistema informatizado da IES. Este campo também observa a situação dos alunos em dependência, com problemas financeiros e faltantes, indicando possíveis problemas futuros na permanência deste acadêmico no mundo universitário.

Para 2022, está prevista a organização do Drive do Colegiado do Curso de Biomedicina, compartilhado apenas com os docentes, incluindo atas e demais documentos que devem ser de ciência de todos. Com o intuito de melhorar e aproximar a comunicação, deixando registrado as trocas de informação de forma mais formal, foi decidido em relação do Colegiado que as principais mensagens e recados devem ser trocadas por meio de e-mails, deixando o Grupo do Whatsapp para assuntos mais urgentes e menos importantes.

Também está programada uma reunião logo após a Semana de Provas do 1º Bimestre com os professores que ministrarão as disciplinas do 1o. Período, para acompanhamento de notas e faltas dos alunos, com o objetivo de verificar a performance dos alunos e encontrar caminhos para incentivar, bonificar e aproximar os calouros.

Com o objetivo de estreitar a comunicação com os alunos, será reativado também o Grupo do Curso de Biomedicina no Facebook, realizando ampla campanha de convite a docentes e acadêmicos que ainda não estejam no grupo através do Whatsapp e Google Classroom. Este espaço deverá aproximar alunos e professores, com a divulgação constante das ações do Curso e também outras matérias e assuntos de importância do campo da Biomedicina.

Ainda no campo da Gestão Gerencial, estão sendo preparadas atividades de Recepção de Calouros que será realizado na segunda semana de aula juntamente com os veteranos, para que ocorra um engajamento entre os alunos juntamente com corpo docente e coordenação.

Está sendo programada também a manutenção do Grupo do Whatsapp criado para trocar mensagens com os ingressantes por pelo menos um mês, deixando o Coordenador em maior contato com os alunos do 1º. Período nas primeiras semanas

de aula. Após este período, o Coordenador sairá do Grupo, e os acadêmicos elegerão os representantes de turma que farão a ponte de comunicação entre os docentes, a coordenação e demais órgãos da instituição e a turma, deixando este grupo do Whatsapp e como espaço de interação virtual e transmissão de recados da turma.

Para aproximar os veteranos dos docentes e da Coordenação do Curso, será realizada uma ação específica de planejamento da Semana Acadêmica do Curso de Biomedicina, viagens de estudos, visitas técnicas e congressos formando uma comissão para o planejamento dos eventos, visando às demandas dos alunos, para o aperfeiçoamento e aprimoramento do conhecimento. A divulgação destes eventos será feita através dos Representantes de Turma, do Grupo do Facebook e do Classroom das turmas.

Em conjunto com o 5º. e o 7º. Períodos do Curso será realizado no início do semestre letivo, no âmbito do Ciclo de Palestras com temas como Emprego, Estágio, Mercado de Trabalho e Currículo, abordando os assuntos relacionados à estágio, portfólio, entrevista de emprego e concursos públicos.

Dentro das ações do Campo da Gestão Acadêmica, a Coordenação do Curso atuará junto ao Colegiado de maneira mais presente, agendando reuniões de produção de conteúdo, de cunho prático, com a formação de Grupos de Trabalho para atualização de documentos e maior engajamento dos professores do Curso nas atividades extra sala de aula. Observando o perfil de cada docente do Curso de Biomedicina, serão propostas atividades complementares e eventos que explorem os talentos, o perfil e a experiência dos docentes, como a realização de Palestras nas áreas de expertise dos professores, realização de Viagens de Estudos, Concursos e demais atividades que deixem os docentes mais confortáveis e proporcionem maior contato entre o corpo discente e os professores que ministram as disciplinas em momentos de aprendizado e troca de conhecimento fora da sala de aula.

No que toca ao Simulado Preparatório de Carreiras, os professores do Curso de Biomedicina serão incentivados a realizar provas tradicionais no 2º. Bimestre do primeiro semestre letivo de 2020, como forma de incentivar os alunos a participarem do Simulado, tendo em vista as possibilidades de bonificações que o Edital do Simulado prevê.

Além disso, as questões das provas, testes e listas de exercícios que os docentes podem vir a elaborar ao longo dos semestres dentro das disciplinas deverão seguir o padrão das questões do Simulado, que se aproximam do padrão da prova ENADE. Trata-se de uma forma de acostumar os alunos ao formato das questões, deixando-os mais familiarizados com os modelos de perguntas e respostas. Esta iniciativa também os prepara melhor para a prova aplicada pelo Ministério da Educação.

Ainda no que diz respeito ao Simulado Preparatório de Carreiras, a devolutiva será de forma dinâmica com todas as turmas utilizando o aplicativo Plickers, os alunos serão divididos em equipes para responder novamente a prova juntamente com uma mesa redonda de professores com suas respectivas áreas realizando a discussão das questões. Ao final os grupos serão classificados e receberão brindes em forma de premiação.

Com relação às atividades sociais e de extensão, está sendo prevista para o ano letivo de 2022 o Projeto Biomedicina em ação, que visa levar o aluno para atividades na comunidade, este projeto está sendo elaborado pelo corpo docente.

No que toca à Iniciação Científica, a Coordenação do Curso de Biomedicina, seguindo sugestão dos professores em Reunião de Colegiado realizada no final de 2021, estipulou disciplinas que deverão realizar como atividade avaliativa um trabalho nos moldes científico, tais como: resumo expandido, ensaio, artigo ou pôster de forma a incentivar a participação dos alunos no Encontro de Iniciação Científica que ocorre no segundo semestre.

A Coordenação do Curso de Biomedicina entende que o tripé do ensino deve valorizar a pesquisa como instrumento crucial para o desenvolvimento da academia e da universidade, promovendo e incentivando a formação dos Grupos de Estudo e a divulgação dos resultados no meio acadêmico e de alcance ao grande público.

Como principal atividade do Curso de Biomedicina, o Simpósio da Saúde deverá ser idealizado e organizada prioritariamente pelos estudantes para os estudantes, sob supervisão e gerência da Coordenação do Curso. A comissão de alunos deverá oferecer liberdade de criação e desenvolvimento da programação do evento. O Colegiado do Curso entende que a organização de um evento deste porte é de grande

importância para o atendimento às demandas dos estudantes, ao mesmo tempo em que proporciona aos organizadores uma oportunidade de lidar com gestão de tempo, pessoas, recursos, espaços, custos e atividades, como o convite a palestrantes, organização de mini-cursos, oficinas, divulgação, comunicação visual, etc.

Sobre as Monitorias, com a inserção das Atividades Pedagógicas Supervisionadas e a maior liberdade para que os alunos realizem as atividades em horários diversos, será possível oferecer aos acadêmicos a possibilidade de tornar-se monitor em disciplinas de períodos anteriores. Esta iniciativa amplia as possibilidades de aprendizado por parte dos monitores e alunos da disciplina, uma vez que o monitor poderá ter maior contato com o docente e, ao auxiliar alunos de períodos mais novos, desenvolver sua capacidade de transmissão do conhecimento, pesquisa e autonomia. Serão favorecidas as disciplinas clínicas, que demandam mais práticas e maior contato entre os professores e os acadêmicos, fazendo com que o monitor, selecionado nos períodos acima, possa atuar como mais um elemento para sanar dúvidas, identificar problemas, sugerir bibliografia e fontes.

A seguir, é possível observar estas e outras ações programadas para o ano letivo de 2022, levantando as metas e os objetivos de cada uma delas, de forma a tender a todos os indicativos, desde as ações que tocam à continuidade a ampliação do Curso pela atração de ingressantes e manutenção de formandos, até o incentivo à pesquisa e extensão, passando pelo maior controle e satisfação do Corpo Docente e maior contato com o corpo discente, de forma a plenamente atender às demandas dos alunos, fortalecendo a formação sólida em que este Curso e esta IES tanto persegue e alcança.





## PLANO DE AÇÃO CURSO BIOMEDICINA - 2022

PLANO DE AÇÃO:		Cumprimento das demandas relativas à Coordenação do Curso					
DATA PREVISTA	DEZEMBRO/2022	DATA REALIZADA	----	EM ANDAMENTO	NÃO		
RESPONSÁVEL(IS):		Coordenação de Curso Gheniffer Fornari					
OBJETIVO:		Possibilitar o atendimento de todas as demandas pertinentes à Coordenação do Curso					
5W					2H		STATUS
O QUE? (WHAT?)	PORQUE? (WHY?)	ONDE? (WHERE?)	QUEM? (WHO?)	QUANDO? (WHEN?)	COMO? (HOW?)	QUANTO CUSTA? (HOW MUCH?)	
Estabelecer um cronograma com as demandas fixas documentais pertinentes às coordenações de curso a partir das metas do PDI	Possibilitar o cumprimento das demandas previstas	Coordenação	Coordenação de Curso	Agosto/2020	Realizar o levantamento das demandas fixas pertinentes à coordenação de curso e confeccionar o cronograma	Sem custo	Em andamento
Convocar e presidir reuniões com os colegiados superiores	Ter clareza na comunicação e facilitar o acesso as informações	Coordenação	Coordenação e Colegiados Superiores	Sempre que necessário	Identificar as necessidades emergentes e convocar e presidir reuniões junto aos colegiados superiores	Sem custo	A fazer
Protocolar os atendimentos realizados aos discentes e aos docentes	Necessário para obtenção de dados; comunicação entre coord/docentes e discentes	Coordenação	Secretaria de Curso	Sempre que necessário	Via formulário/ Via –email	Sem custo	Em andamento
Realizar questionário de satisfação ao final de cada atendimento	Identificar a qualidade do atendimento por meio da satisfação dos atendimentos	Coordenação	Secretaria de Curso	Sempre que necessário	Via questionário/whatsapp	Sem custo	A fazer
Realizar o depósito de dados de atividades demandas e realizadas	Facilitar as análises quanto ao cumprimento das demandas	Coordenação	Coordenação de Curso	Dez/2020	Realizar o levantamento dos dados de atendimento das demandas para confecção do relatório anual	Sem custo	A fazer

## 1.1.Gestão Política

INDICADOR	OBJETIVO	META	AÇÃO
<b>Representativa, líder, MKT do curso, atração de alunos, participar das campanhas, manter relação próxima com os alunos, política de credibilidade e respeito, de confiança no trabalho da IES. Participar dos eventos, não somente em período de campanha</b>	A participação nos eventos principalmente na busca por alunos é importante a presença do coordenador ou professor que demonstre ao candidato as particularidades e tire as dúvidas sobre o curso;	Aumentar o número de alunos ingressantes e manter o mesmo número de concluintes	Aumentar a participação dos docentes nos eventos de divulgação do curso; aumentar a divulgação das ações do curso na mídia; Proporcionar mais visitas de escolas a instituição; Realizar atividades práticas com o 3º anos do ensino médio; Melhorar as atividades da Mostra de profissões;

## 1.2 Gestão Gerencial

INDICADOR	OBJETIVO	META	AÇÃO
<b>Organizar as substituições de aulas – conteúdos, carga horária, reposição</b>	Manter o conteúdo programático das aulas; comunicar os discentes com antecedência sobre alteração de aula;	Manter o nível de qualidade das aulas, conforme missão da IES; Cumprir conteúdo proposto na ementa; evitar ao máximo atividades	Colocar em edital a substituição de professores, quando possível; Informar o mais breve possível a substituição; Colocar outro professor para dar aula e não atividades;
<b>Acompanhar entrega de matrizes - cobrar pontualidade</b>	Manter o cronograma estipulado pela IES; Realizar conferência de questões e qualidade das provas;	Organizar a entrega das matrizes de provas; cumprir com cronograma estipulado pela IES; Diminuir problemas e contra tempos na semana de provas;	Realizar maior controle de prazos; Realizar leitura e discussão com cada professor/disciplina; verificar qualidade de impressão/imagem da matriz;
<b>Acompanhar cumprimento de horário do colegiado</b>	Cumprir com horário de início e término das aulas;	Cumprir com o tempo proposto de aula; evitar ao máximo ausências sem justificativas;	Propor questões norteadoras para discussão ao término da aula; Mostrar que se deve cumprir com o horário aos discentes; Exigir entrega de justificativa ao setor de gestão de pessoas pelo docente
<b>Recuperação de alunos</b>	Mostrar que a IES, é além de uma instituição, uma família. Incentivar a permanência do discente;	Incentivar o discente; aproximar ele da infraestrutura e dos setores da instituição;	Recepcionar de forma mais calorosa; Integrar ações de enriquecimento dos conhecimentos; apresentar ações do

	apresentar a infraestrutura e o que ele poderá utilizar de espaços durante sua graduação;	fortalecer o espírito de "família" entre IES/discentes	curso com atividades práticas;
<b>Manter em dia: Atas de NDE, de colegiado, acompanhar cumprimento dos Planos de Ensino</b>	Manter os assuntos debatidos nas reuniões NDE/Colegiado registrados em ata própria;	Realizar conferência pelo sistema dos planos de ensino x planos de aula dos docentes;	Realizar antes do início das reuniões a leitura da ata anterior; disponibilizar no drive, para acesso dos membros do NDE/Colegiado as atas para acompanhamento das tomadas de decisões; r
<b>Controle de faltas dos alunos, acompanhamento financeiro.</b>	Manter controle de frequência junto aos professores para recuperar aluno principalmente do 1 e 2 período	Recuperar discentes, diminuindo a taxa de evasão	Controlar semanalmente as frequências junto com os professores; Entrar em contato com o aluno com muitas faltas; Propor idéias para resolução das situações problemas do aluno; Acompanhar junto a Central do Aluno possíveis problemas financeiros;
<b>Conhecedor dos diferenciais do curso.</b>	Renovar junto com o corpo docentes os diferenciais do curso	Realizar constante análise dos diferenciais e suas potencialidades do curso	Propor ao colegiado pontuar bimestralmente as potencialidades dos cursos; Solicitar ao colegiado novas sugestões e adequações quando necessário; Realizar divulgação ativa das ações diferenciadas do curso na mídia digital (acompanhamento pela página do curso/site IES) e escrita;
<b>Supervisor dos espaços do curso e das atividades desenvolvidas (laboratórios, acervo, núcleo de práticas, central de estágio)</b>	Integrar a coordenação aos setores próprios de uso do curso; Buscar as adequações quando necessárias; Avaliar a demanda de melhorias e propor a Reitoria e Pró reitoria da IES; Propor junto ao NDE/Colegiado revisão semestral do acervo, acompanhando o docente até a biblioteca	Melhorar a qualidade de ensino, buscando integrar a visão do coordenador/NDE/ colegiado; Melhorar sempre que possível e conforme a necessidade das disciplinas o acervo físicos dos títulos, com número de exemplares e edições;	Realizar visitas periódicas nos setores onde acontece atividades do curso; Propor melhorias quando necessário a reitoria e pro reitoria; Planejar junto com cada docente /NDE aquisição de bibliografia após verificação do acervo físico e digital; Propor junto a coordenação de estágio do curso/ pro reitoria acadêmica atualização constante dos convênios; Continuar estimulando a participação dos acadêmicos em atividades

			extracurriculares;
<b>Controle (qualidade e carga horária) das aulas dos professores.</b>	Distribuir as aulas de forma uniforme para que todos tenham carga horária no semestre	Promover uniformidade de quantidade de aulas por professor/semestre	Analisar as avaliações institucionais de cada professor; Ouvir os discentes e ou representantes de turma; Pedir <i>feedback</i> do professor referente as disciplinas ministrada; Disponibilizar link do formulário para pretensão de disciplina e disponibilidade de carga horária;
<b>Presença do coordenador nos primeiros semestres do curso.</b>	Conhecer o perfil dos ingressantes do curso, analisando as peculiaridades de cada discente e traçando assim um melhor plano de trabalho entre os professores deste período	Aproximar os acadêmicos da IES/CURSO/COORDENAÇÃO	Ministrar aula de princípios da Biomedicina; Realizar visitas periódicas nas salas de aulas das períodos iniciais; Manter contato para recados rápidos em grupos de Whatsapp; Colocar um padrinho da turma que possa apresentar as demandas/necessidades da turma e que seja um incentivador das ações do curso/IES
<b>Cumprir e fazer cumprir o calendário acadêmico.</b>	Realizar o cumprimento das atividades e datas institucionais pelos docentes	Manter atualizado as atividades, dentro do prazo previsto pela IES constante no calendário acadêmico	Realizar lembretes semanais para os docentes
<b>Propor cursos de extensão – custo/receita.</b>	Aumentar a divulgação das atividades de extensão do curso; Aumentar a receita do curso; Oportunizar mais momentos de especialidades e conhecimentos aos discentes	Além dos projetos de extensão. Biomedicina em Ação, Semana acadêmica, integrar outros cursos que possam ser ofertados pelos professores da IES, como convidados	Propor ao colegiado ao menos mais 3 cursos de extensão nas mais diferentes áreas da Biomedicina; Propor na semana acadêmica outros mini cursos;
<b>Conhecer as normas da IES, procedimentos administrativos constantes no manual do professor e manual do acadêmico, tais como:</b>	Aproximar os docentes com as normas institucionais para que os mesmo possam tirar suas dúvidas e repassar aos acadêmicos com maior confiabilidade	Atualizar através de reuniões de NDE/Colegiado os docentes; Aproximar administrativo x colegiado;	Promover reunião do colegiado integrando o setor administrativo; Secretaria Gestão de pessoas, apoio, NTI, CPA, Central do Aluno, atividades complementares e Sociais, NUPE (monitorias, simulado e etc), pró

<p>matrícula, rematrícula, atividades complementares, projetos de ensino pesquisa e extensão, programa de monitoria, políticas de incentivo, distribuição de aulas (considerando comprometimento do professor com a IES, titulação, avaliação institucional)</p>	<p>Atualizar os documentos periodicamente;</p>	<p>reitoria acadêmica, de pesquisa e administração</p>
<p><b>Supervisionar o cumprimento de: horário de aulas, carga horária e conteúdo programático das disciplinas (planos de ensino), atividades complementares, cumprimento de adaptação e dependências, propor cronograma para cumprimento de dependências e adaptações.</b></p>	<p>Realizar acompanhamento, para que não ocorra déficit de conteúdo para o discente; Verificar situações pontuais de discentes transferidos ou com disciplinas em dependência;</p>	<p>Levar demanda nas reuniões de NDE/Colegiado; Cumprimento de horários e planos de ensino pelo professores; Ter controle sobre as disciplinas de dependência e adaptação;</p>
<p><b>Fazer planejamento para o curso, no mínimo semestral –contemplar semana acadêmica, - meta para iniciação científica, - comemoração do dia do profissional, - visitas técnicas, - atividades complementares, -</b></p>	<p>Distribuir os eventos anualmente/semestralmente; Programar atividades que não se acumulem em um mesmo período; Intercalar atividades do docente com as institucionais; Distribuir funções de organizador/responsável entre os docentes</p>	<p>Evitar acúmulos de atividades em um mesmo período; Concentrar eventos não institucionais, para não atrapalhar o desenvolvimento das aulas; Organizar as aulas práticas previstas por professor em calendário semestral no início do período letivo</p>
		<p>Listar no final e início de semestre os alunos em dependência/ adaptação; Propor ao colegiado que compartilhem no drive seus planos de ensino; Levantar cumprimento de carga horária de atividades complementares e sociais pelos alunos no início e final de semestre; Propor atividades aos discentes para cumprirem as atividades antes do 9º semestre</p> <p>Receber na semana pedagógica propostas dos professores com previsão de datas para aulas práticas; Distribuir as ações de responsabilidade aos professores na semana pedagógica; Cobrar o desenvolvimento das ações mensalmente em reuniões rápidas do colegiado com registro em ata; Integrar nas ações alunos</p>

cursos de extensão, - propor ações para acompanhar o egresso, - etc.			
<b>Saber de onde vem os alunos, de quais cidades, saber a média de faixa etária.</b>	Projetar a dinâmica das turmas conforme a faixa etária; Promover atividades extraclasse aos sábados	Adaptar a metodologia das atividades teóricas e práticas conforme perfil da turma; Melhorar ainda mais as atividades práticas; Promover mais encontros científicos.	Aproximar docentes x discentes e suas realidades; Intensificar a formação de grupos de estudos; Aumentar a produção científica dos docentes, discentes, curso e IES.
<b>Contribuir para com a elaboração das matérias para site, jornal, gazeta.</b>	Divulgar as atividades do curso, grupos de estudos, IC, encontros, viagens técnicas, aulas com metodologias diferenciadas	Atingir provável futuro aluno; Divulgar para comunidade as atividades do curso; Aumentar as publicações de docentes e discentes; Manter egressos vinculados nas pós graduações; Atrair possíveis profissionais para as pós graduações	Utilizar os canais de divulgação da IES (Jornal, site, redes sociais); Participar mais das entrevistas da rádio Cultura FM aos sábados; Encaminhar matérias ao jornal parceiro da IES com maior frequência; Preparar post para colocar nos grupos de alunos/ profissionais/ parceiros para divulgação

### 1.3 Gestão Acadêmica

INDICADOR	OBJETIVO	META	AÇÃO
<b>Conhecer e estudar as DCNs do curso, estar sempre atualizado e atualizar o PPC de acordo com as DCNs, articular junto ao NDE e colegiado a reformulação, adequação e atualização do PPC, conhecer o PPC, regulamento de estágio e de TCC, conhecer a carga horária mínima do curso.</b>	Organizar o PPC para que o colegiado possa participar ativamente junto com o NDE na construção constante do PPC	Adequar o PPC constantemente conforme o Perfil do Egresso e as mudanças econômicas regionais; Realizar revisões periódicas revisando junto com o PDI, PPI, DCNs e ENADE.	Diversificar as reuniões/ NDE e colegiado, utilizando o encontro com discussões enriquecedores na construção do PPC e outros documentos e não só recados
<b>Responsável pelo PPC do curso, planos de ensino, curso atrativo, aulas atrativas,</b>	Trabalhar buscando a integralidade do colegiado e NDE;	Melhorar ainda mais a qualidade e excelência do ensino no curso/IES;	Estipular meta de produção científica publicada por docente; Apresentar na reunião de colegiado

<b>avaliações, estágios, atividades complementares, iniciação científica (para obter incentivo tem que ter sido apresentado na IES).</b>	<p>Buscar a troca de experiências positivas de outros docentes /cursos /IES;</p> <p>Promover capacitação aos docentes de novas metodologias pedagógicas;</p> <p>Incentivar para mudanças;</p> <p>Contextualizar em reuniões pedagógicas projetos inovadores;</p>	<p>Usar praticas exitosas em todos os períodos;</p> <p>Aumentar a participação em ICs e a produção científica de discente/ docente</p>	<p>aulas com metodologias diferenciadas para socializar com todos os membros;</p> <p>Realizar atividades constantes com o NDE/Colegiado, com leituras e sugestões de melhorias do PPC;</p> <p>Discutir em todas as reuniões NDE/Colegiado sobre os estágios, monitorias e avaliações, principalmente que obtenham melhores resultados pelo discentes;</p>
<b>Presença do coordenador nos primeiros semestres do curso</b>	<p>Conhecer os acadêmicos para que se possa traçar metas conforme o perfil da turma</p>	<p>Atingir o máximo de satisfação dos acadêmicos pelo curso e IES; Observar as fragilidades pontuais dos discentes; intervir de maneira mais eficaz e precoce aos problemas de ordem financeira e psicológica;</p>	<p>Trabalhar as fragilidades da turma;</p> <p>Encaminhar problemas de possível trancamento ou abandono antes aos setor (Central do Aluno);</p> <p>Proporcionar conforme orientação e consentimento da IES, realização de 2ª chamadas das matriculas extraporâneas</p>
<b>Visitas semanais nas salas – repasse de recados</b>	<p>Além de manter o contato com as turmas, levar informações direto da coordenação para não haver dúvidas</p>	<p>Melhorar a comunicação entre IES-Coordenação-Discente</p>	<p>Buscar interação coordenação-discente</p>
<b>Planejar ações para o ENADE, semestralmente: - fazer calendário de qual turma fará ENADE, - diligenciar no sentido de que os conteúdos estejam inseridos nos planos de aula das disciplinas, não somente no ano do ENADE, pois esta ação deve ser uma constante, - conhecer as provas dos anos anteriores e inserir estas questões nas aulas e provas</b>	<p>Preparar os acadêmicos para a realização da Prova ENADE.</p>	<p>Obter melhor desempenho na prova ENADE</p>	<p>Incentivar na participação do Simulado Preparatório de Carreiras;</p> <p>Questões das provas seguir padrão ENADE;</p> <p>Estimular a leitura de assuntos e temas de conhecimentos gerais;</p> <p>Propor “gincanas” ou Semana ENADE durante todos os semestres.</p>
<b>Propor cursos de extensão</b>	<p>Promover cursos de extensão</p>	<p>Propor ao menos 3 grupos e</p>	<p>Analise constante dos resultados</p>



		nas diferentes áreas da Biomedicina e/ou conforme a demanda dos acadêmicos	extensão em diferentes áreas	do Simulado Preparatório de Carreiras; Propor aos docentes a realização de cursos de extensão aos acadêmicos;
<b>Propor complementares</b>	<b>atividades</b>	Aprimorar o conhecimento científico, aumentando a área de conhecimento dos acadêmicos, objetivando a buscar por contato profissional aos mesmos, além de proporcionar a interação teoria/prática	Preparar melhor o aluno para o mercado de trabalho, Proporcionar contato com outros profissionais	Sensibilizar os acadêmicos para a participação da Semana Acadêmica; promover a integração entre acadêmicos e palestrantes; Análise constante dos resultados do Simulado Preparatório de Carreiras;
<b>Propor projetos sociais</b>		Desenvolver atividades que venham aproximar os acadêmicos a sociedade, de forma de levar algum tipo conhecimento técnico ou benefício social.	Aproximar a comunidade externa a IES, através de educação continuada juntamente com acadêmicos e professores do curso.	Participação nas Atividades institucionais de projetos sociais; e atendimento sem custo na Realclin.

#### 1.4 Gestão Institucional

<b>INDICADOR</b>	<b>OBJETIVO</b>	<b>META</b>	<b>AÇÃO</b>
<b>Acompanhamento de egresso, MEC, ENADE</b>	Manter uma ligação com egresso, possibilitando a continuação das suas atividades acadêmicas e de extensão junto a IES	Atingir o maior número possível de egressos	Encaminhar através de e-mail, grupos de relacionamento, MKT Institucional, ligações telefônicas, informes impressos.